



GOBIERNO REGIONAL AREQUIPA
GERENCIA REGIONAL DE SALUD
RED DE SALUD AREQUIPA CAYLLOMA

BOLETIN EPIDEMIOLOGICO SEMANAL N.º 40 DEL 02/10/2022 AL 08/10/2022

CONTENIDO

SITUACIÓN DE LAS ENFERMEDADS TRASMISIBLES NOTIFICACIÓN CONSOLIDADA E IND

Casos IRA's
Casos Neumonía
SOB/ASMA
Casos EDA's

TRASMISIBLES:

Sarampión/ Rubéola
VIH/SIDA
Tuberculosis
COVID 19

NO TRASMISIBLES

Diabetes
Muerte Perinatal
Muerte materna
Chagas
Accidentes de tránsito

**Dirección Red de Salud
Arequipa Caylloma**

**Oficina de Planeamiento,
Presupuesto y Desarrollo
Institucional-R.S.A.C.**

OFICINA DE EPIDEMIOLOGÍA

Lic. María Luz Acillo Orado

Lic. Angela Villafuerte Murguía

EQUIPO DE APOYO:

**OFICINA DE ESTADISTICA E
INFORMATICA**

2022

VIGILANCIA DE POLIOMIELITIS

En 1988, la Asamblea Mundial de la Salud adoptó una resolución sobre la erradicación mundial de la poliomielitis que marcó la creación de la Iniciativa de Erradicación Mundial de la Poliomielitis (IEMP), encabezada por los gobiernos nacionales, la Organización Mundial de la Salud (OMS), la Asociación Rotaria Internacional, los Centros para el Control y la Prevención de Enfermedades de los Estados Unidos de América y el Fondo de las Naciones Unidas para la Infancia (UNICEF), y que contó con el apoyo de asociados clave como la Fundación Bill & Melinda Gates y Gavi, la Alianza para las Vacunas. Desde entonces, la incidencia de la poliomielitis a nivel mundial se ha reducido en un 99% y, por segunda vez en la historia, estamos a punto de erradicar una enfermedad humana en todo el mundo, después de hacerlo con la viruela en 1980.

Los casos de infección por poliovirus salvajes han disminuido en más de un 99% desde 1988, cuando se calculaba que había 350 000 casos en más de 125 países endémicos, en comparación con los seis notificados en 2021.

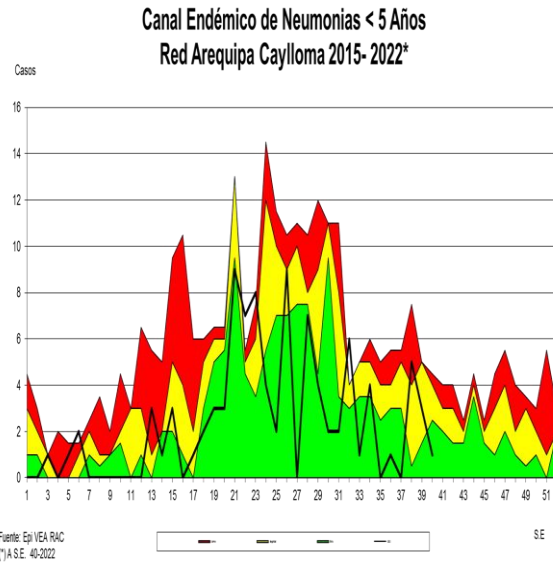
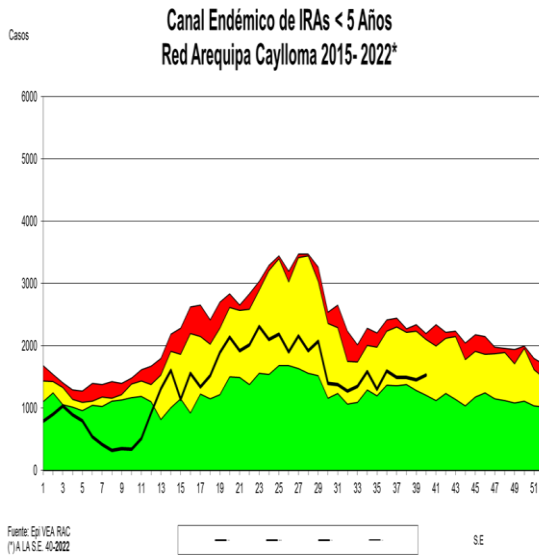
La Estrategia de Erradicación de la Poliomielitis 2022–2026 ofrece un completo conjunto de medidas para reforzar la IEMP de modo que sea apta para su propósito. Para que el programa surta efecto, debe funcionar al ritmo propio de las emergencias y ofrecer al mismo tiempo una mayor rendición de cuentas con respecto al colectivo de los asociados, una mayor sensibilidad ante las necesidades inter seccionales de las comunidades afectadas y una mayor receptividad frente a los expertos del ámbito de la sociología, la antropología y la economía de la salud, así como una mayor integración con los programas sociales y sanitarios que llevan a cabo intervenciones de suma importancia para las poblaciones vulnerables. Gracias a estas medidas, muchas de las cuales ya se han iniciado en 2021, la IEMP podrá desarrollar la capacidad necesaria para afrontar los retos que tiene ante sí y, de ese modo, conseguir y mantener un mundo libre de la poliomielitis.

El Perú está libre de circulación endémica del virus salvaje de poliomielitis desde el mes de agosto de 1991, fecha en la que se detectó y confirmó el último caso en el distrito de Pichanaqui, en la provincia de Chanchamayo en el departamento de Junín; el cual fue también el último caso de las Américas. Este logro fue conseguido gracias al esfuerzo de miles de trabajadores de salud del Ministerio de Salud y las Direcciones Regionales de Salud, Seguridad social y otros componentes del sector salud; con el apoyo financiero del club Rotary International y al apoyo técnico y financiero de Fondo de las Naciones Unidas para la Infancia (UNICEF) y de la Organización Panamericana de la Salud (OPS). Así mismo tenemos la: RM 931-2014/MINSA que aprueba la NT N°059 – MINSA/DGE – V.01 Directiva Sanitaria para la Vigilancia Epidemiológica de Poliomielitis/Parálisis Flácida Aguda que nos mantiene alertas en la búsqueda activa institucional y comunitarias de sospechosos de parálisis flácida aguda.



TENDENCIA DE LAS ENFERMEDADES BAJO VIGILANCIA EPIDEMIOLÓGICA

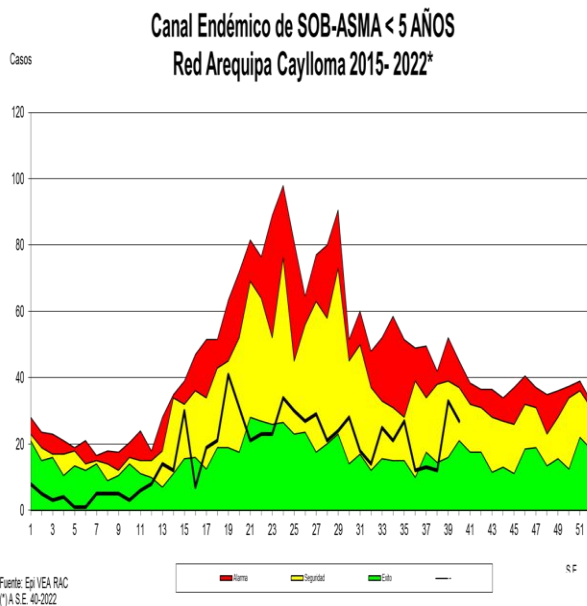
1. INFECCION RESPIRATORIA AGUDA (I.R.A.) EN POBLACIÓN MENOR DE 5 AÑOS



En la semana se registraron **(1530)** casos de IRAs, incrementando los casos con respecto a la semana anterior en 5%, los distritos con mayor frecuencia de presentación de casos son: Paucarpata, Hunter y La Joya. La Tasa de Incidencia es de 559.7 X 1000 menores de 5 años, con un total de **(53278)** casos acumulados hasta la semana 40. Se observa disminución de casos en 11 % en relación al promedio de los últimos 7 años. Según el canal endémico, nos encontramos en **zona de seguridad**.

NEUMONÍA EN POBLACIÓN MENORES DE 5 AÑOS

En la presente semana se notificó **(01)** casos. La notificación en relación a la semana anterior disminuyó en un 200%, con respecto a los 7 últimos años se observa disminución de casos del **242 %**. Tenemos acumulados **(95)** casos hasta la semana 40 que hace una incidencia de 0.97 x mil niños. Nos encontramos en **zona de éxito**.

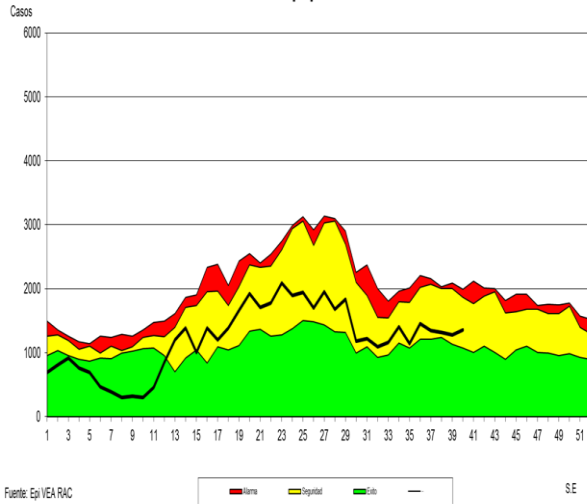


SOBA EN MENORES DE 5 AÑOS

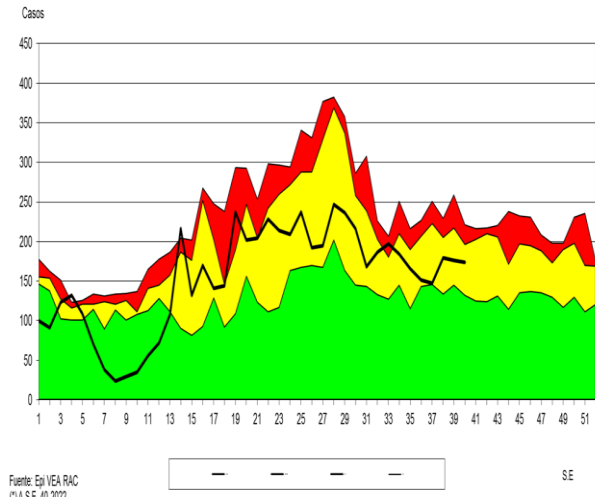
En la presente semana se notificó **(27)** casos, se observa que los casos disminuyeron 22% teniendo un acumulado de **(691)** casos hasta la semana 40. La tasa de incidencia es de 7 por mil niños menores de 5 años. En relación a los últimos 7 años se observa disminución de 22 % de casos. Nos encontramos en **zona de seguridad** según se observa en el canal endémico.

PERFIL EPIDEMIOLOGICO IRAS Y NEUMONIAS, POR PROVINCIAS, EN POBLACIÓN MENOR DE 5 AÑOS

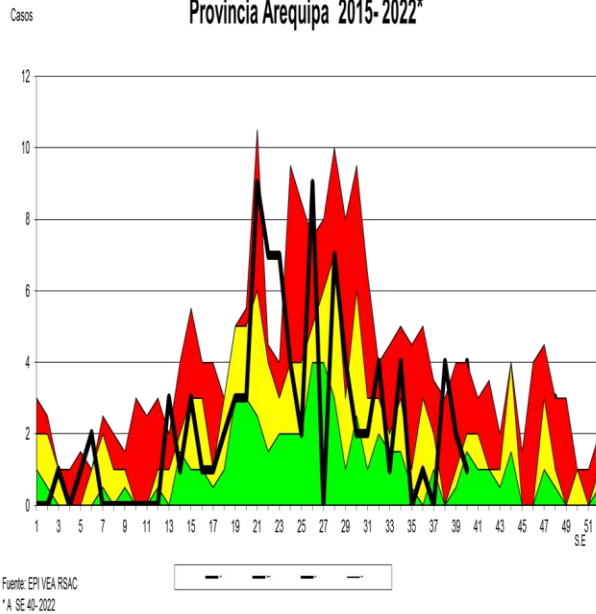
**Canal Endémico de IRAs < 5 Años
Provincia Arequipa 2015-2022***



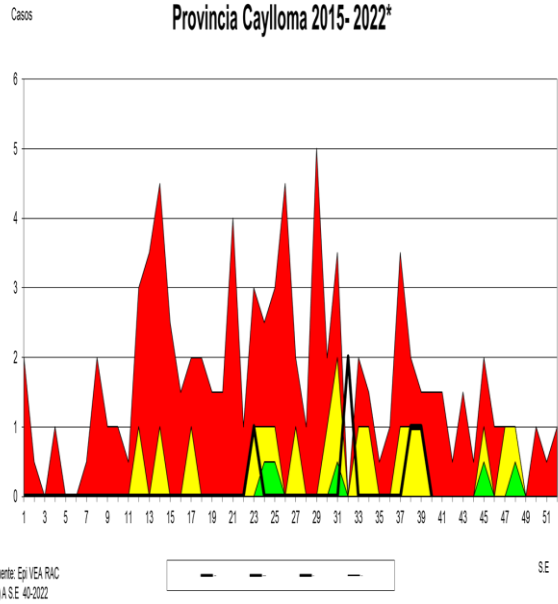
**Canal Endémico de IRAs < 5 Años
Provincia Caylloma 2015-2022***



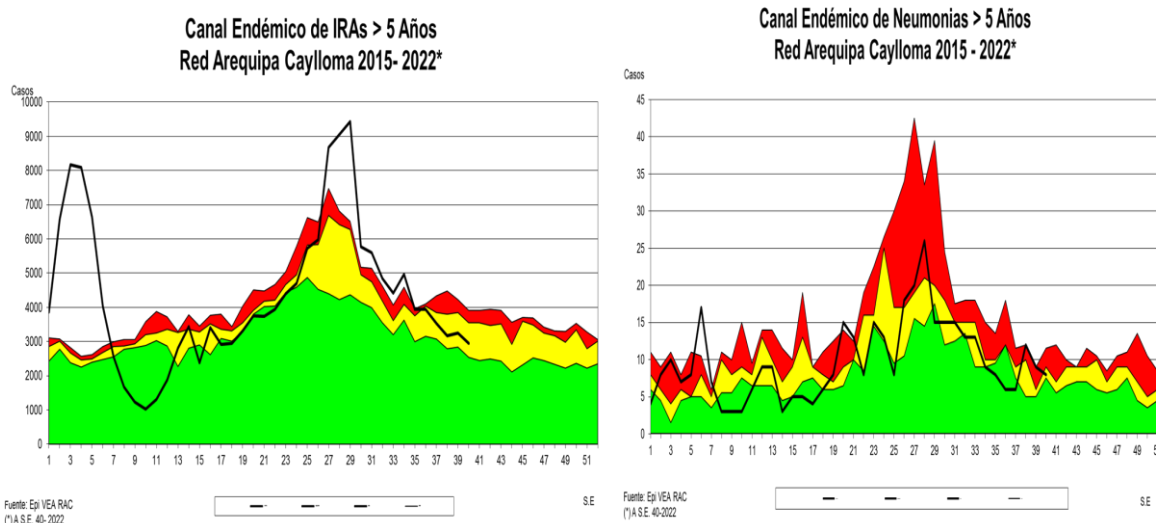
**Canal Endémico de Neumonias < 5 Años
Provincia Arequipa 2015-2022***



**Canal Endémico de Neumonias < 5 Años
Provincia Caylloma 2015-2022***



INFECCIÓN RESPIRATORIA AGUDA (I.R.A.) EN POBLACIÓN MAYOR DE 5 AÑOS



Se notificaron **(2949)** casos de IRAs en mayores de 5 años, se observa disminución en 10 % en relación a la S.E. anterior; los distritos con mayor número de casos son: Paucarpata, Cerro Colorado y Hunter, siendo la tasa de incidencia de 150.8 por mil mayores de cinco años con un total de **(173978)** casos hasta la semana 40; se observa disminución de casos 8.4 % con respecto a los 7 últimos años. Nos encontramos en **zona de seguridad** en el canal endémico.

NEUMONIA EN POBLACIÓN MAYOR DE 5 AÑOS

En la presente semana se notificaron **(08)** casos disminuyeron los notificados en un 12.5% en relación a la semana anterior. Comparando la semana actual con el promedio semanal de siete años anteriores se observa disminución de casos 19.6 %. Los casos acumulados **(390)** hasta la semana 40 que hacen una tasa de Incidencia Acumulada de **0.34** por mil mayores de 5 años. Nos encontramos en **zona de seguridad**.

Recomendaciones:

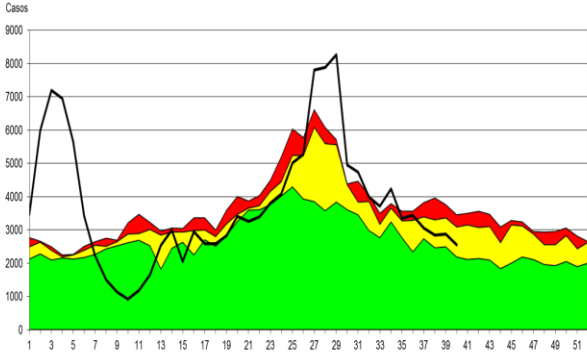
Realizar seguimiento a los casos de neumonía tanto en niños como adultos para prevenir complicaciones o mortalidad por la misma.

Realizar promoción de la salud en medidas y cuidados en procesos respiratorios para prevención de complicaciones como la neumonía por encontrarnos en zona de alarma tanto en IRAs como en neumonías.

Debemos continuar realizando investigación epidemiológica de pacientes respiratorios para **diagnostico diferenciado** con COVID 19 e Influenza u otros virus respiratorios.

PERFIL EPIDEMIOLOGICO IRAS Y NEUMONIAS, POR PROVINCIAS, EN POBLACIÓN MAYOR DE 5 AÑOS.

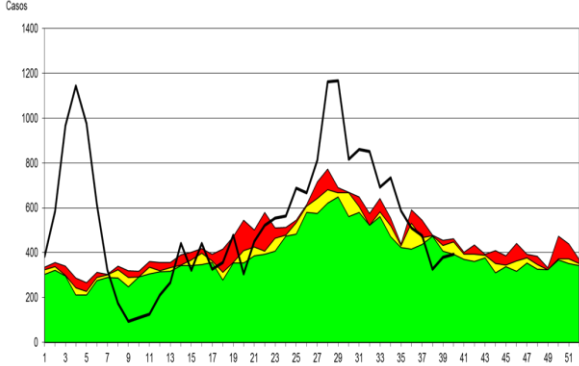
**Canal Endémico de IRAs > 5 Años
Provincia Arequipa 2015- 2022***



Fuente: Epi VEA RSAC
(*) A.S.E. 40-2022

■ Neum ■ Sepsis ■ Eti —

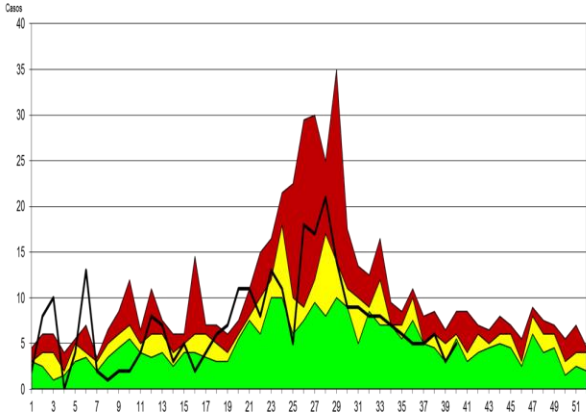
**Canal Endémico de IRAs > 5 Años
Provincia Caylloma 2015- 2022***



Fuente: Epi VEA RAC
(*) A.S.E. 40-2022

— — — — — SE

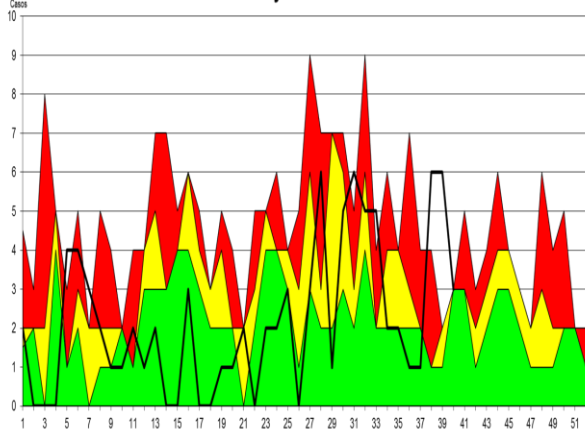
**Canal Endémico de Neumonias > 5 Años
Provincia Arequipa 2015- 2022***



Fuente: Epi VEA RAC
(*) A.S.E. 40-2022

■ Neum ■ Sepsis ■ Eti — SE

**Canal Endémico de Neumonias > 5 Años
Provincia Caylloma 2015- 2022***

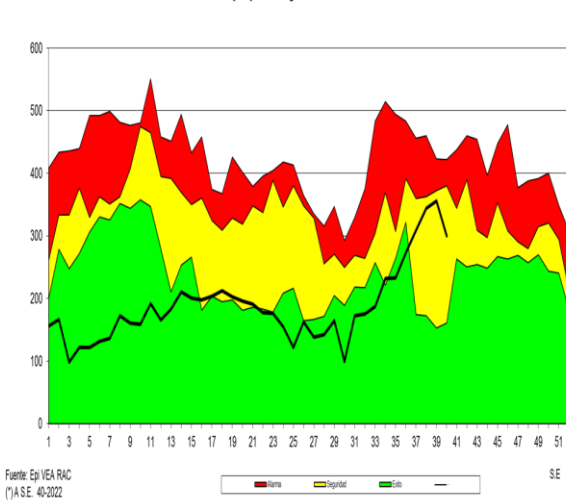


Fuente: Epi VEA RAC
(*) A.S.E. 40-2022

■ Neum ■ Sepsis ■ Eti — SE

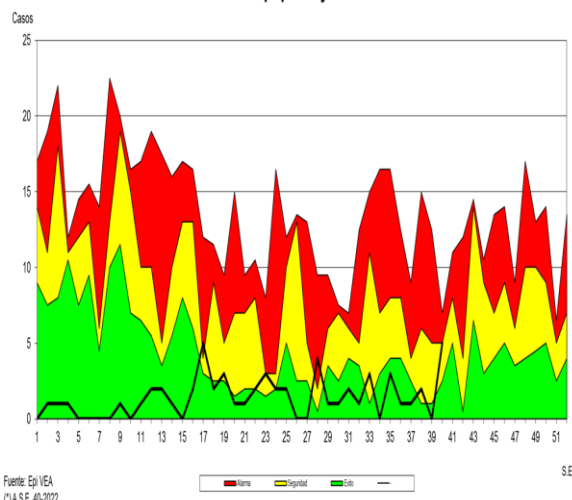
2. ENFERMEDAD DIARREICA AGUDA (E.D.A.) ACUOSA EN POBLACIÓN MENOR DE 5 AÑOS

Canal Endémico de Edas Acuosas < 5 Años
Red Arequipa Caylloma 2015- 2022*



Fuente: Epi VEA RAC
(*): A.S.E. 40-2022

Canal Endémico de Edas Disentéricas < 5 Años
Red de Salud Arequipa Caylloma 2015- 2022*



Fuente: Epi VEA
(*): A.S.E. 40-2022

En la presente semana se notificaron **(300)** casos, se observa disminución de casos en relación a la semana anterior. en un 18.6%. Los distritos con mayor número de casos en la presente S.E. son: Paucarpata, La Joya y Miraflores. La Tasa de incidencia es de **76.5 X 1,000** menores de cinco años, con **(7498)** casos notificados hasta la semana 40. La presente semana en relación con el promedio semanal de los últimos siete años muestra disminución de casos 0.7%. Nos encontramos en **zona de seguridad**.

ENFERMEDAD DIARREICA AGUDA DISENTERICA EN POBLACION MENOR DE 5 AÑOS

En la presente semana se notificó **(05)** casos, en relación a la semana anterior incremento en un 100%. Se tiene una incidencia de 0.54 por mil niños menores de 5 años Teniendo un acumulado de **(58)** casos notificados hasta la semana 40. Con respecto al promedio de los años anteriores se observa disminución de casos 0 %. Nos encontramos en zona de **seguridad**.

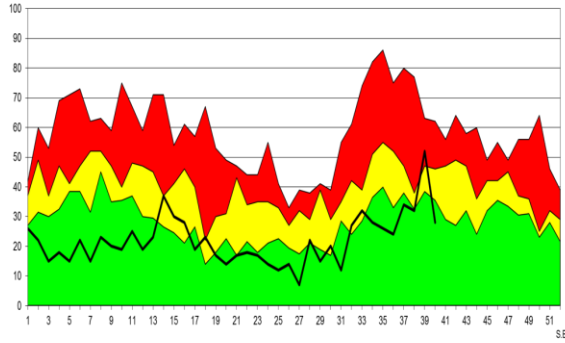
Recomendaciones

Se evidencia en las últimas semanas incremento de casos se recomienda realizar actividades preventivo promocionales.

Monitoreo y control de agua de consumo humano de los puntos establecidos para asegurar la calidad de agua sobre todo en los distritos de mayor incidencia de EDAs.

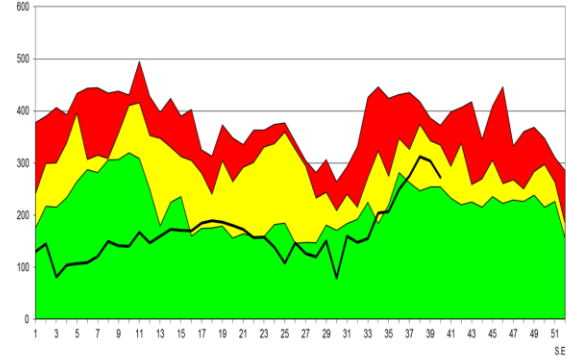
PERFIL EPIDEMIOLOGICO EDAS ACUOSAS, POR PROVINCIAS, EN POBLACIÓN MENOR Y MAYOR DE 5 AÑOS

**Canal Endémico de Edas Acuosas < 5 Años
Provincia Caylloma 2015- 2022***



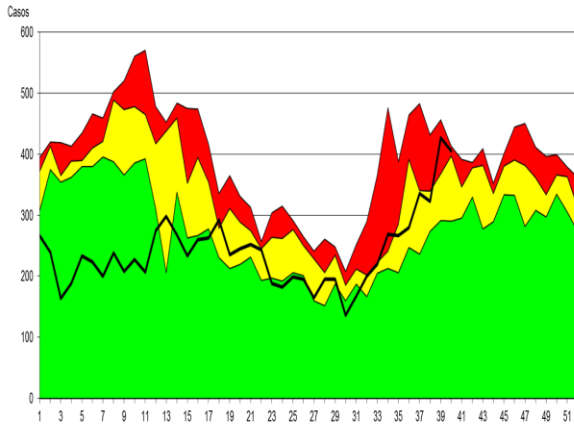
Fuente: Epi/VEA RAC
(*).A.S.E. 40-2022

**Canal Endémico de Edas Acuosas < 5 Años
Provincia Arequipa 2015- 2022***



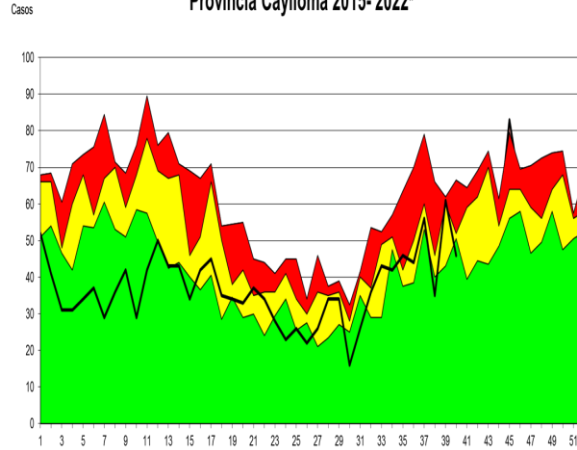
Fuente: Epi/VEA RAC
(*).A.S.E. 40-2022

**Canal Endémico de Edas Mayores de 5 Años
Provincia Arequipa 2015- 2022***



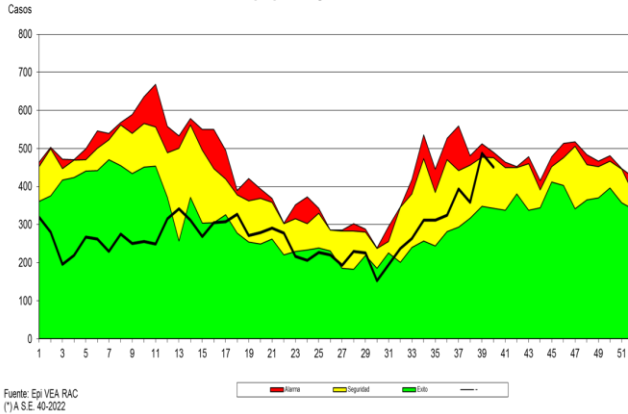
Fuente: Epi/VEA RAC
(*).A.S.E. 40-2022

**Canal Endémico de Edas Mayores de 5 Años
Provincia Caylloma 2015- 2022***



Fuente: Epi/VEA RAC
(*).A.S.E. 40-2022

**Canal Endémico de Edas Mayores de 5 Años
Red Arequipa Caylloma 2015- 2022***

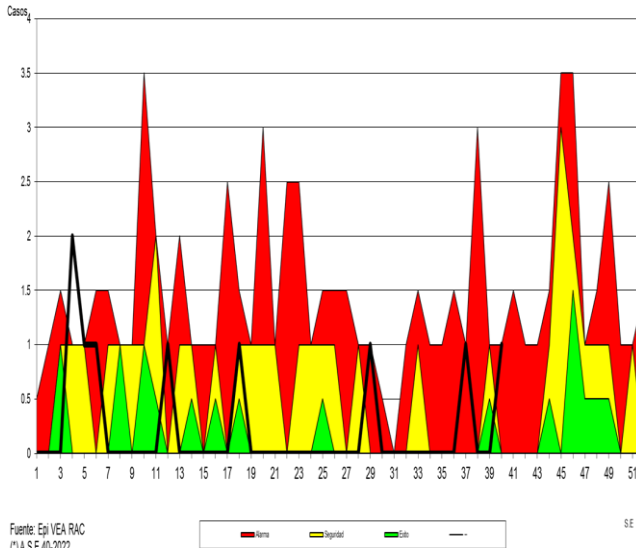


Fuente: Epi VEA RAC
(*) A.S.E. 40-2022

**ENFERMEDAD DIARREICA (EDA.) ACUOSA Y
DISENTERICA EN POBLACIÓN > DE 5 AÑOS**

Se notificaron **(451)** casos, se observa que la notificación de casos disminuyó en 8.2 % en relación a la semana anterior. Los distritos con mayor número de casos en la presente S.E. fueron: La Joya, Cerro Colorado y Paucarpata. Comparando la semana actual con el promedio semanal de 7 años anteriores, se observa incremento de casos 13.3%. Con una tasa de incidencia de 9.6 por 1,000 mayores de cinco años, con **(11101)** casos acumulados hasta la semana 40. Encontrándonos en **zona de seguridad** según el canal endémico.

**Canal Endémico notificación de casos sospechosos de Sarampión-Rubéola
Red Arequipa Caylloma 2015 - 2022***

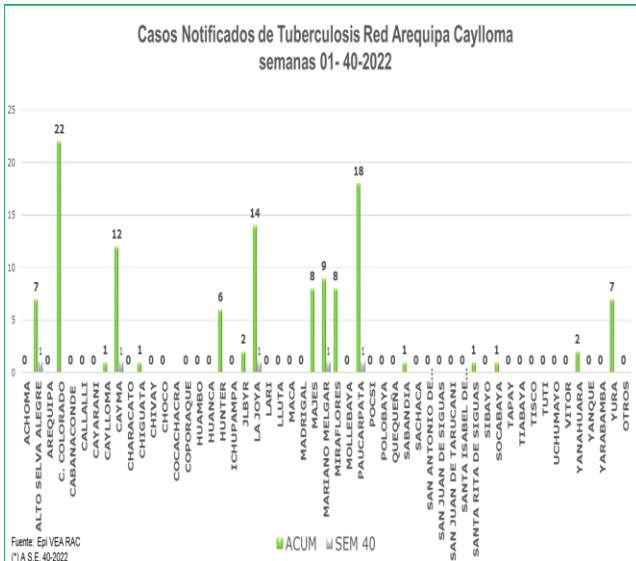


Fuente: Epi VEA RAC
(*) A.S.E. 40-2022

3. VIGILANCIA DE SARAPIÓN RUBEOLA

En la presente semana se notificaron **(00)** casos sospechosos de Sarampión. Total **(8)** casos sospechosos Sarampión-Rubéola notificados hasta la semana 40, los mismos que fueron descartados.

**Casos Notificados de Tuberculosis Red Arequipa Caylloma
semanas 01- 40-2022**



Fuente: Epi VEARAC
(*) A.S.E. 40-2022

**4. VIGILANCIA EPIDEMIOLOGICA DE
TRASMISIBLES**

TUBERCULOSIS

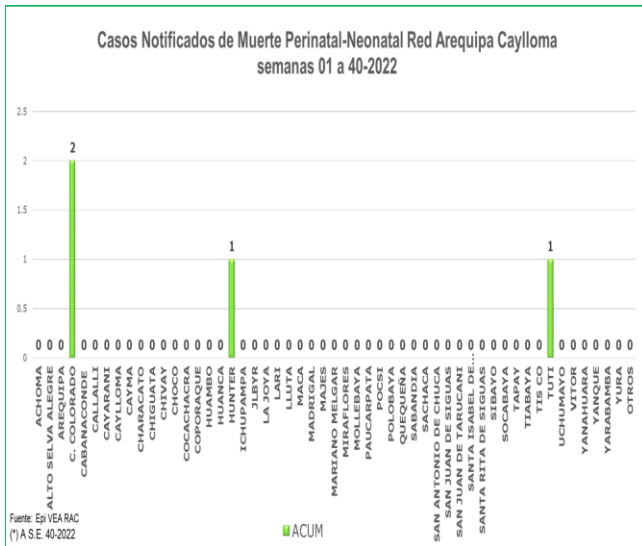
En la semana se tienen notificados **(05)** casos de tuberculosis. Se tiene un acumulado de **(120)** casos hasta la semana 40, de los cuales los distritos de mayor notificación: Cerro Colorado, Paucarpata.

Recomendaciones

Realizar identificación temprana de casos a través de la búsqueda activa de casos en atenciones.

Seguimiento de casos y contactos.

Promoción de la salud en medidas preventivas.



5. MATERNO PERINATAL

Semana 40 Notificación **NEGATIVA**.

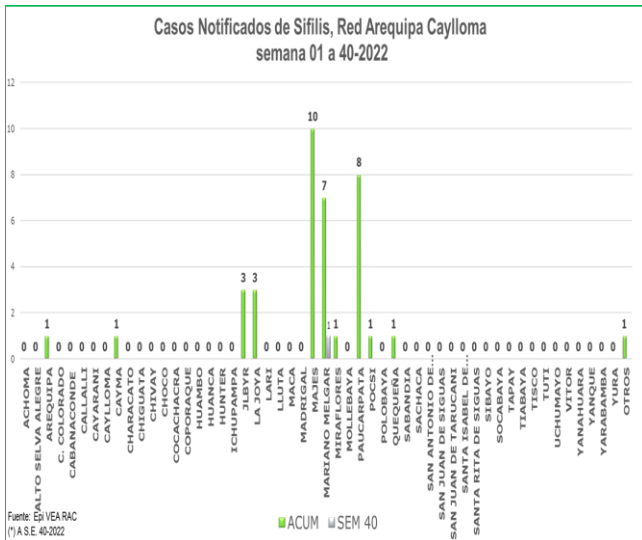
Se tiene **(03)** casos acumulados de Muerte Perinatal. 01 muerte neonatal.

Fortalecer la atención de la gestante sea en la captación temprana como en los controles oportunos.

MORTALIDAD MATERNA: notificación **NEGATIVA**

Recomendaciones

Promoción del control prenatal en la comunidad. Seguimiento y control de neonatos de riesgo.



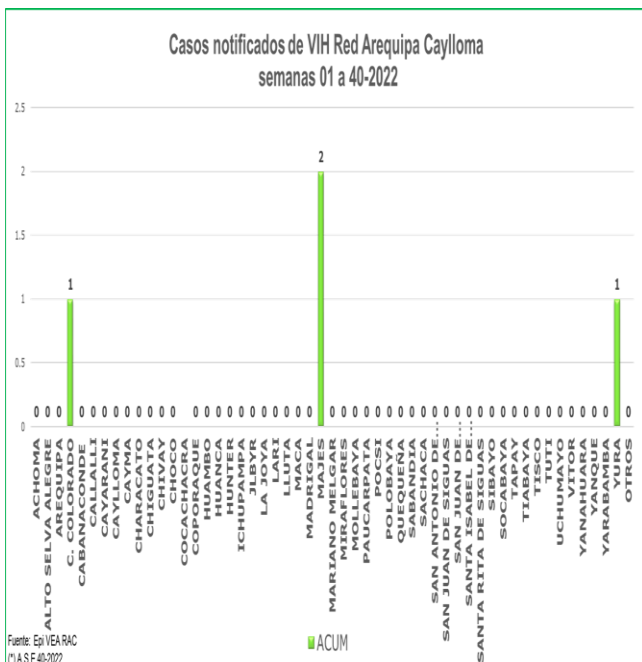
6. VIGILANCIA DE ITS-VIH

SIFILIS

En la semana epidemiológica 40 Notificación **(01)** casos.

Se tiene acumulado **(37)** casos notificados.

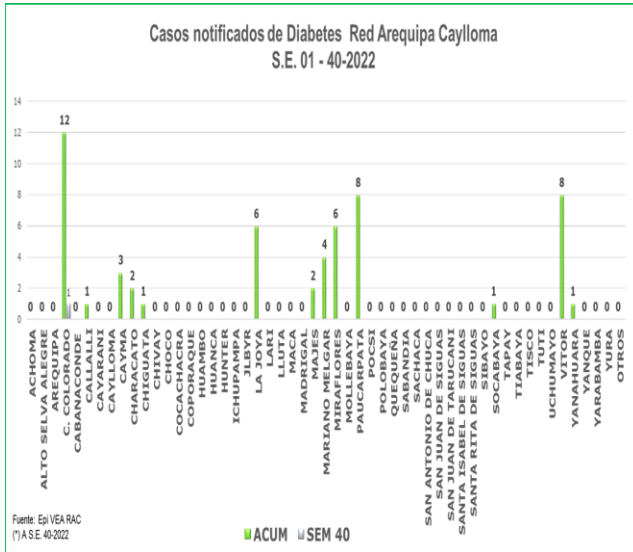
Recomendaciones: Sensibilizar a la población sobre el tema de ITS (sífilis) por el riesgo de sífilis congénita.



VIH

En la semana 40 notificación **negativa**.

Se tiene acumulado en la notificación **(05)** casos hasta la semana 40.



VIGILANCIA DE NO TRASMISIBLES DE SALUD PUBLICA

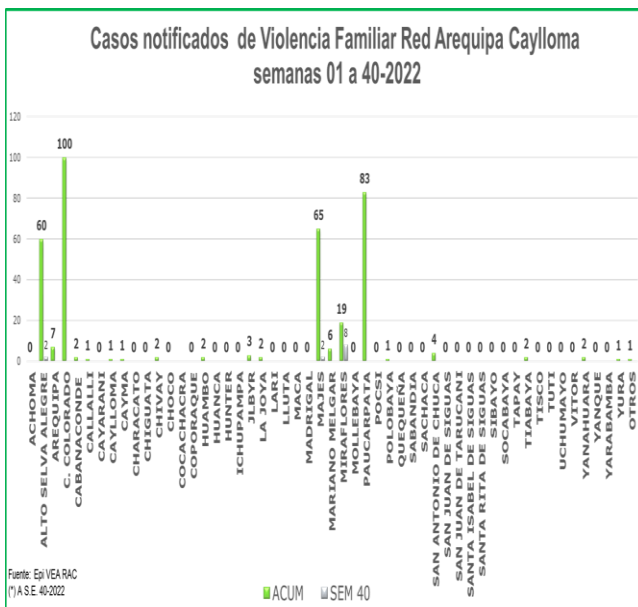
7. DIABETES

En la semana 40 se notificaron **(01)** casos. Se tiene acumulado **(55)** casos notificados, teniendo el mayor número en los distritos de Paucarpata y Cerro Colorado.

Recomendación

Notificación de casos prevalentes

Promoción en estilos saludables de vida

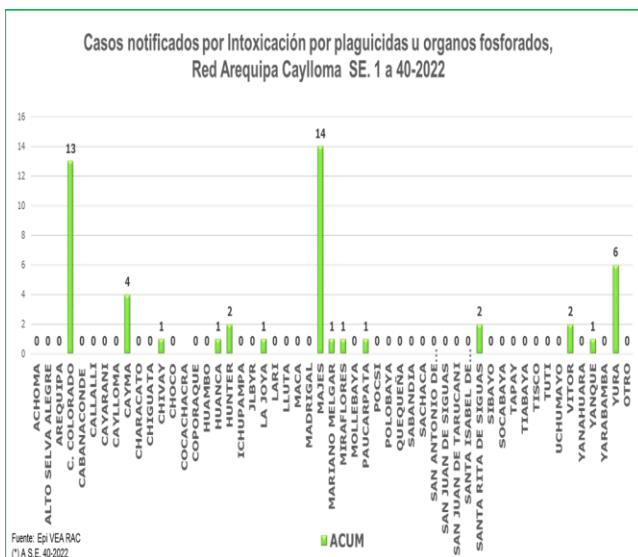


8. VIOLENCIA FAMILIAR

En la Semana 40 se tiene notificados (12) casos por Violencia familiar Teniendo un acumulado de (365) notificaciones. Se tiene la mayor cantidad de casos notificados de los distritos de Paucarpata, Majes y Cerro Colorado.

Recomendación

Acciones de promoción de la salud en salud mental en prevención de la violencia familiar.



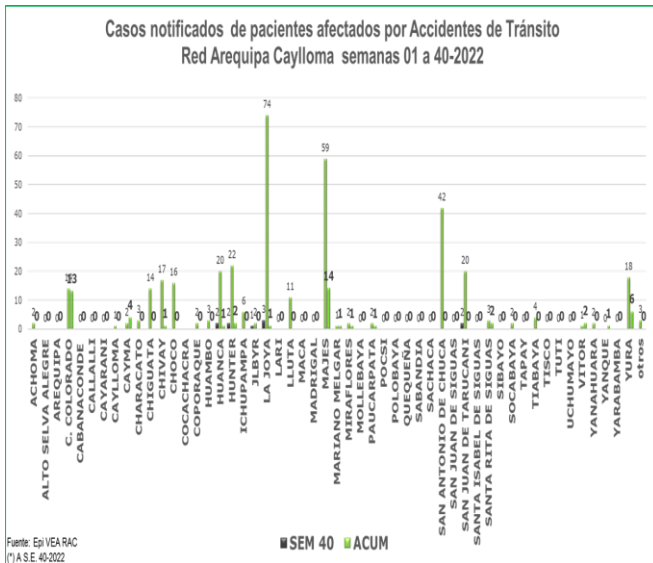
9. INTOXICACION POR PLAGUICIDAS

En la semana 40 notificación **(00)** casos. Se tiene acumulados **(50)** casos. Los distritos de mayor notificación son Majes y Cerro Colorado.

Recomendaciones

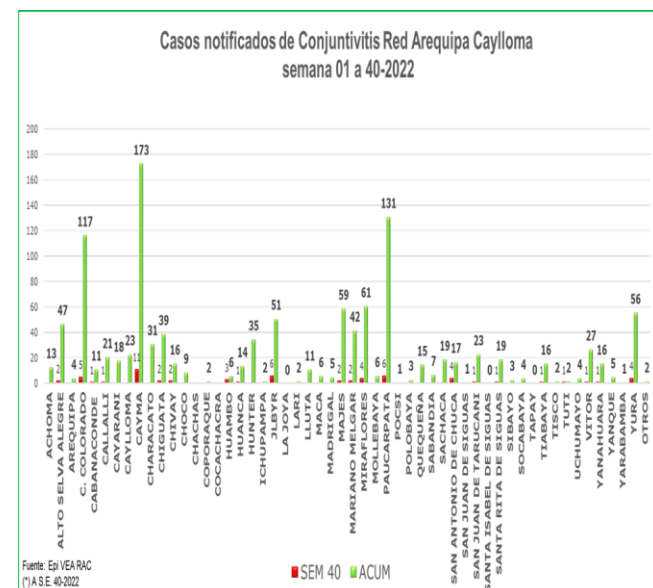
Se debe analizar el problema para dar orientación a los fumigadores para prevenir intoxicaciones ocupacionales.

En el caso de las intoxicaciones provocadas se debe trabajar la parte preventiva con Salud Mental.



10. ACCIDENTES DE TRANSITO

En la semana 40 se notificaron **(10)** casos. Teniendo un acumulado de **(368)** casos notificados por accidentes de tránsito. Los distritos que notifican mayor número de caso son San Antonio de Chuca, Pedregal.



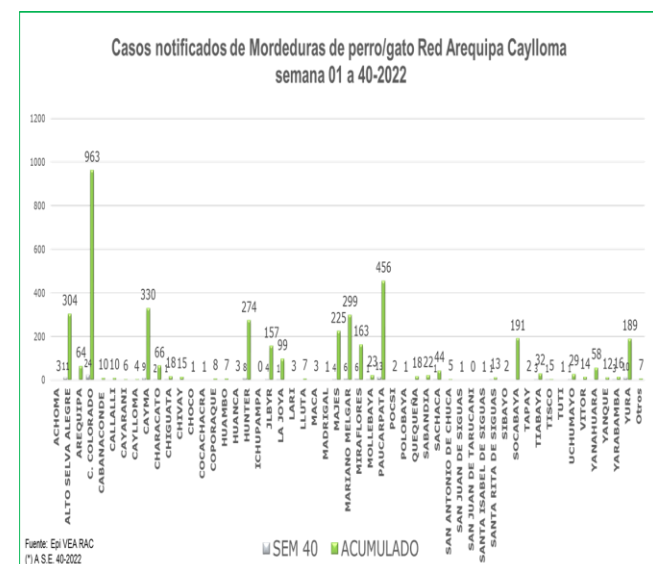
VIGILANCIA DE INTERES REGIONAL

11. CONJUNTIVITIS

En la presente semana se notificaron **(62)** casos de conjuntivitis. Teniendo un acumulado de **(1203)** casos hasta la semana 40, siendo los distritos de Cayma y Paucarpata con mayor cantidad de casos notificados.

Recomendaciones:

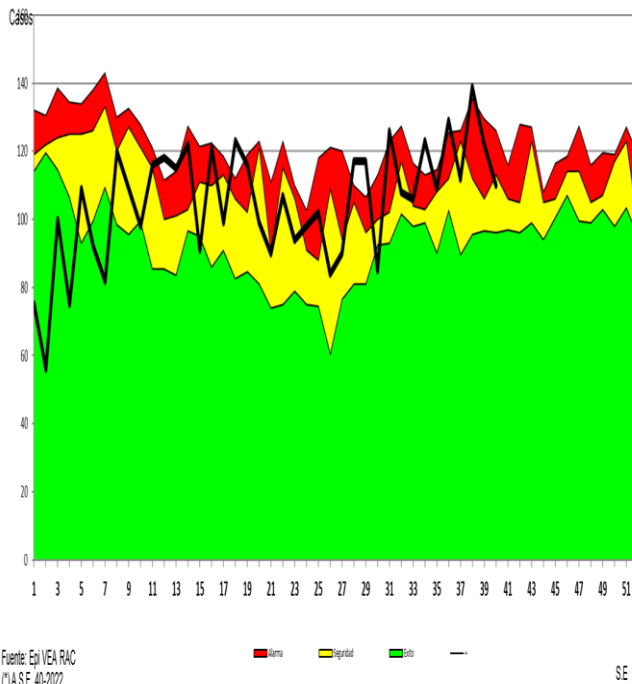
Medidas preventivas en el cuidado de los ojos.



12. CASOS DE MORDEDURA DE PERROS

En la semana 40 se tiene notificados **(110)** casos de personas mordidas por perro o gato, teniendo un acumulado de **(4204)** casos de personas mordidas donde los distritos que notificaron mayor cantidad de casos son: Cerro Colorado, Paucarpata. Con el antecedente de rabia canina en la provincia se recomienda continuar con la vigilancia de personas mordidas que completen esquemas de vacunación y seguimientos respectivos.

Canal Endémico de Mordedura de Perro Red Arequipa Caylloma 2015 2022*



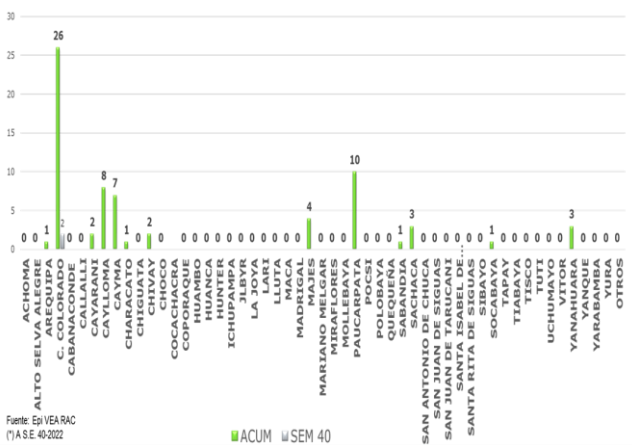
En relación a la semana epidemiológica anterior se observa disminución de notificación de casos 10.9 %. Comparando la semana actual con el promedio semanal de 7 años anteriores, se observa incremento de casos 2.9 %. Encontrándonos en el canal endémico en zona de **seguridad**.

En el presente año se tiene identificado casos de rabia canina (**34** casos) hasta la semana epidemiológica 40.

En cuanto a la prevención y control de rabia canina se debe fortalecer la vacunación canina en todos los distritos teniendo en cuenta el riesgo que implica para la salud de las personas se debe vacunar al 100 % de la población canina de nuestra jurisdicción; así misma promoción de la salud en cuanto a la tenencia responsable de perros.

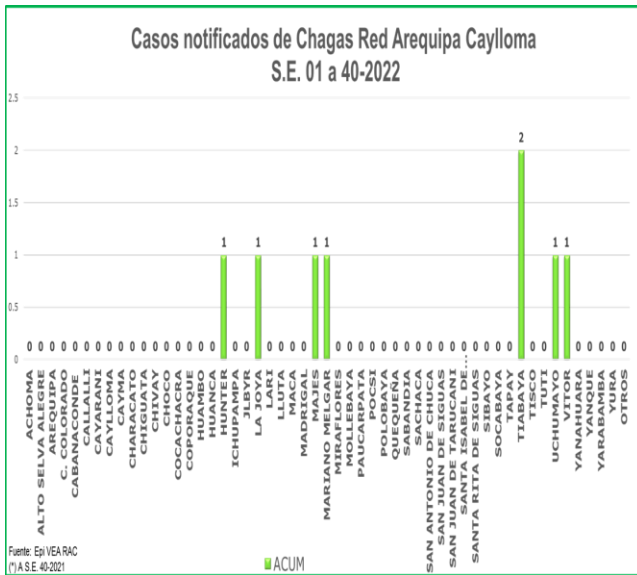
Seguimiento y vacunación de las personas mordidas según el requerimiento médico con vacuna antirrábica y/o suero según corresponda.

Casos notificados de Hipertensión Arterial Red Arequipa Caylloma S.E. 01-40 2022



13. HIPERTENSIÓN ARTERIAL

Se tiene notificación (**02**) casos de Hipertensión Arterial. Acumulado (**69**) casos hasta la semana 40.



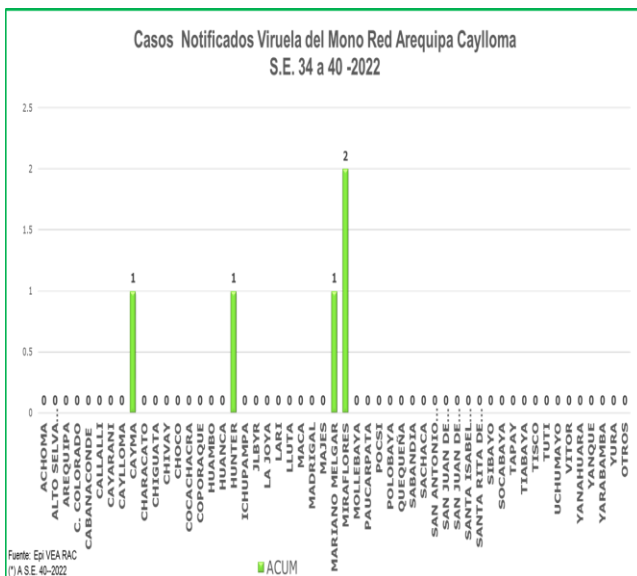
CHAGAS

En la semana 40 notificación **Negativa**.

Se tiene acumulado **(08)** casos notificados hasta la presente semana.

Recomendaciones:

Búsqueda activa del Triatomino en viviendas de los distritos donde se han notificado casos, por los antecedentes de la presencia de Chagas en la provincia.



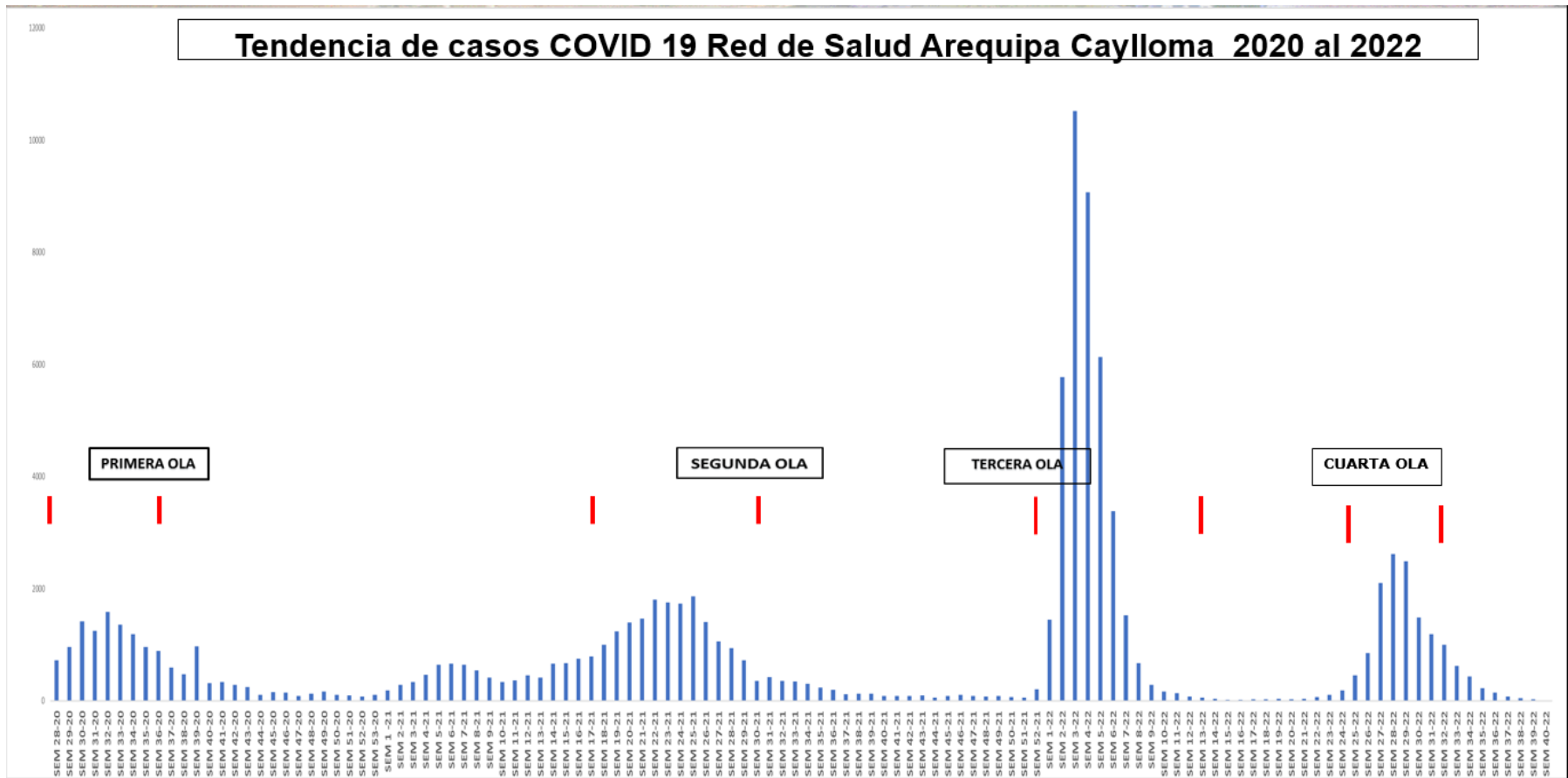
14. VIRUELA DEL MONO

En la semana 40 se notificó **(01)** caso positivo de viruela del mono acumulado **(05)**.

Así mismo se atendieron referidos de hospitales a los cuales se les realizó cerco epidemiológico y seguimiento por las Mico redes.

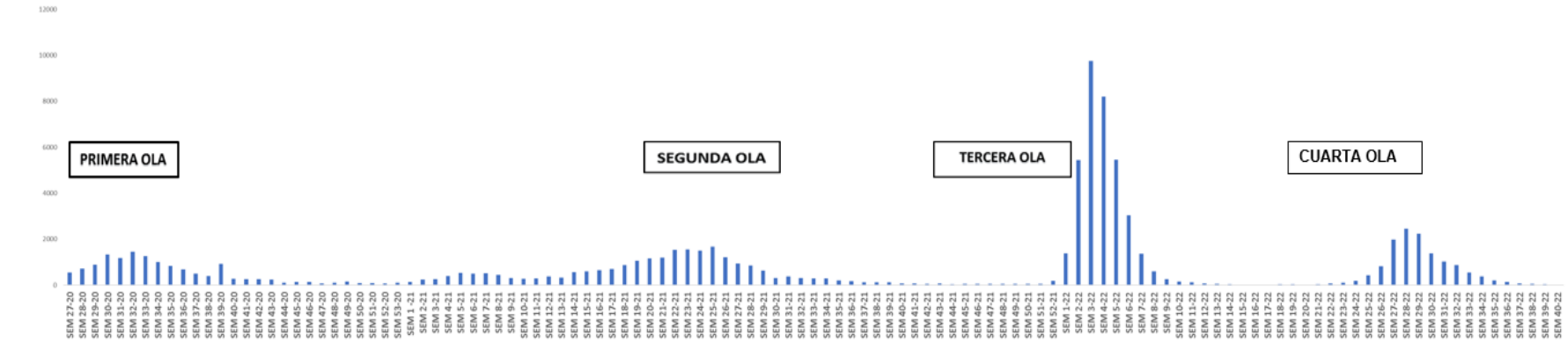
Los establecimientos realizan búsqueda activa de casos.

16. COVID 19

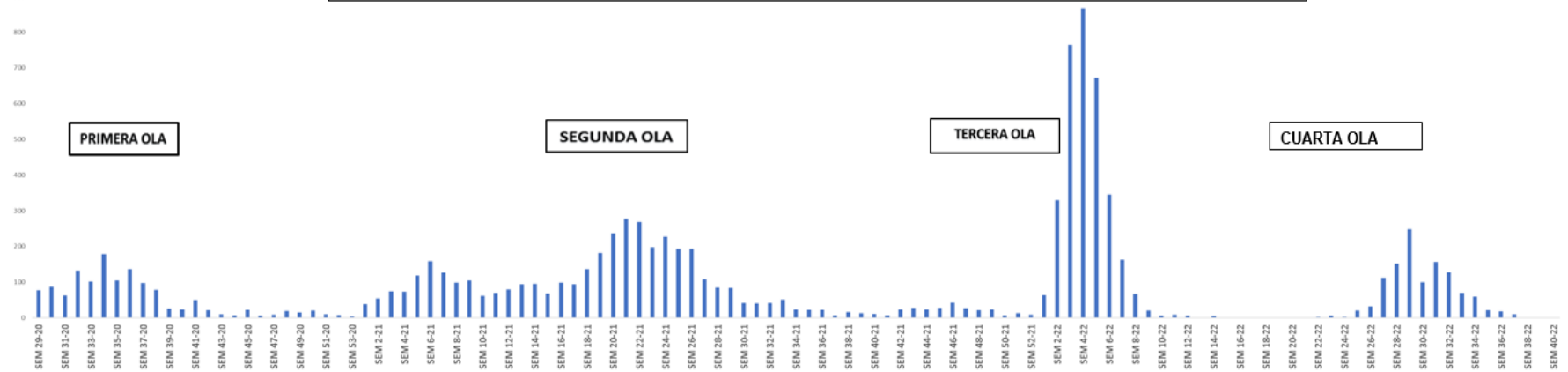


Se registran (**53328**) casos confirmados de COVID- 19 en la red de Salud Arequipa Caylloma hasta la SE 40 del presente año; se evidencia un pico durante la pandemia del año 2020 en la SE 30 hasta la SE 33 ; el año 2021 desde la SE 22 a la SE 25; registrandose (**10504**) casos durante la SE 3 del año 2022, que es el pico mas alto de las semanas epidemiológicas del 2022, en la semana 40 se observa disminución de casos (**12**) casos notificados en relación a la semana 39 (**29**), se observa esta tendencia en las últimas semanas.

Tendencia de casos confirmados COVID 19 Provincia Arequipa 2020-2022



Tendencia de casos confirmados COVID 19 Provincia Caylloma 2020-2022



Se observa la tendencia a disminuir la notificación de casos en las semanas 38, 39 y 40 en las dos provincias de acuerdo a lo que observamos en el gráfico.



CASOS CONFIRMADOS COVID-19 POR DISTRITOS – PROVINCIA AREQUIPA
S.E. 01 – S.E. 40 - 2022



DISTRITOS	S01	S02	S03	S04	S05	S06	S07	S08	S09	S10	S11	S12	S13	S14	S15	S16	S17	S18	S19	S20	S21	S22	S23	S24	S25	S26	S27	S28	S29	S30	S31	S32	S33	S34	S35	S36	S37	S38	S39	S40	TOTAL			
PAUCARPATA	214	1002	1512	1406	880	463	186	77	57	15	22	6	2	1	4	5	6	7	8	6	7	9	7	27	47	96	219	288	276	193	100	89	76	62	32	16	8	6	2	1	7440			
CERRO COLORADO	154	687	1270	1150	928	511	230	107	31	17	15	19	38	20	2	4	4	17	10	3	14	11	28	27	47	88	146	324	301	235	147	145	89	48	34	18	5	4	4	1	6933			
CAYMA	91	487	1001	953	542	272	115	57	28	8	15	2	4	0	0	2	3	0	1	1	5	10	9	11	35	79	151	240	229	138	111	84	47	29	20	16	4	3	4	1	4808			
MARIANO MELGAR	174	499	683	640	402	189	113	41	12	18	11	3	6	4	0	0	2	2	1	2	2	5	9	25	45	77	170	185	195	99	88	54	41	42	25	12	2	4	3	1	3866			
JOSE LUIS BUSTAMANTE Y RIVERO	125	215	757	495	421	220	85	39	22	6	10	13	0	2	0	1	2	0	1	4	3	9	2	24	69	110	201	230	187	67	67	81	31	23	14	14	5	5	1	0	3541			
SOCABAYA	125	391	695	540	284	181	89	36	20	8	1	2	2	0	3	1	0	0	1	0	1	1	8	18	26	68	152	204	133	102	78	60	38	34	10	4	6	2	2	0	3326			
ALT O SELVA ALEGRE	73	366	621	515	376	253	81	35	10	21	9	6	2	3	2	0	2	4	1	0	0	3	3	8	28	34	123	178	179	109	63	64	29	14	9	7	10	4	4	3	3252			
MIRAFLORES	88	328	542	449	298	155	98	50	18	11	8	0	2	1	1	1	1	0	1	4	2	1	4	11	39	40	128	177	170	100	94	56	58	28	11	8	5	3	2	0	2993			
LA JOYA	28	220	422	401	281	190	64	20	5	2	3	1	0	0	0	2	0	1	0	0	2	2	0	2	0	4	8	45	58	39	43	41	38	21	10	15	2	3	3	1	0	1975		
AREQUIPA	41	255	596	175	145	92	39	24	10	9	11	8	0	2	1	0	1	0	1	0	0	4	4	9	28	46	47	72	69	39	32	34	21	13	7	3	2	1	1	0	1842			
JACOBO HUNTER	79	49	201	210	154	107	66	26	5	6	2	0	0	1	0	0	1	0	0	1	0	3	5	5	14	44	82	117	157	53	65	51	33	18	9	4	7	4	0	2	1581			
YANAHUARA	47	192	98	113	81	49	15	9	4	13	5	0	1	1	2	0	0	0	2	0	3	4	11	11	37	62	102	104	80	66	35	26	11	12	10	5	3	2	1	0	1217			
CHARACATO	17	82	208	160	87	50	8	1	3	1	0	1	0	0	0	0	0	0	2	0	0	0	0	1	3	21	31	50	48	38	25	20	10	2	0	3	0	1	0	0	873			
YURA	17	78	191	179	101	68	37	14	4	6	3	4	0	1	0	0	0	0	0	0	0	0	0	0	0	1	2	9	16	11	14	15	11	8	0	1	4	0	0	0	0	795		
UCHUMAYO	23	94	177	175	61	29	10	7	8	2	0	0	0	0	0	0	0	0	0	0	0	0	0	0	0	0	0	7	41	46	23	16	5	24	8	14	3	6	2	0	0	0	781	
SACHACA	23	170	108	97	51	30	26	11	9	2	1	1	0	0	0	0	0	0	2	0	2	4	6	3	10	16	35	56	42	22	7	7	6	1	3	0	4	0	1	0	0	756		
TIABAYA	26	103	181	126	83	26	17	14	2	5	7	2	0	0	0	0	1	0	0	0	0	0	0	0	0	0	8	19	15	15	11	4	7	3	1	1	2	0	4	2	1	0	686	
SANTA RITA DE SIGUAS	3	32	118	143	80	45	24	8	1	0	0	0	0	0	0	0	0	1	0	0	0	0	0	0	0	3	17	25	15	1	7	7	2	8	1	1	0	0	0	0	0	542		
VITOR	4	54	112	82	46	31	13	7	2	3	2	0	0	0	0	0	0	0	0	0	0	0	0	0	3	0	0	0	11	16	20	10	13	7	5	3	0	0	0	0	1	445		
CHGUATA	11	44	62	41	36	26	5	16	4	1	1	0	0	0	1	0	0	0	0	0	0	0	0	0	0	2	8	17	23	12	6	5	6	4	2	1	3	0	0	1	0	338		
SABANDIA	5	21	40	36	20	14	5	2	1	1	0	0	0	0	0	0	0	0	0	0	0	0	0	0	0	0	4	11	18	16	4	7	4	4	0	0	0	0	0	0	0	0	213	
MOLLEBAYA	1	14	37	32	17	10	4	0	0	1	0	0	0	0	0	0	0	0	0	0	0	0	0	0	0	0	6	7	4	4	4	1	3	3	0	0	3	0	0	0	0	151		
OTROS DISTRITOS - PROVINCIAS	7	14	19	19	17	15	8	2	2	3	4	2	0	0	0	0	0	0	0	1	0	0	0	0	0	0	0	5	4	6	6	9	0	2	0	2	0	0	0	0	0	147		
QUEQUEÑA	4	16	30	20	27	3	4	2	1	0	0	1	0	0	0	0	0	0	0	0	0	0	0	0	0	1	1	8	10	1	2	1	1	0	0	0	0	0	0	0	0	0	136	
YARABAMBA	8	9	24	21	13	10	4	0	0	0	0	0	0	0	0	0	0	0	0	0	0	0	0	0	0	0	0	1	3	2	0	2	0	1	0	0	1	0	0	0	0	0	99	
SAN JUAN DE TARUCANI	0	13	8	7	6	3	0	0	2	0	0	0	0	0	0	0	0	0	0	0	0	0	0	0	0	0	1	1	1	4	10	3	0	1	0	1	0	0	0	0	0	0	61	
POLOBAYA	0	4	12	3	8	1	4	0	0	0	0	0	0	0	0	0	0	0	0	0	0	0	0	0	0	0	0	1	0	0	0	0	0	0	0	0	0	0	0	0	0	0	0	33
SAN JUAN DE SIGUAS	1	0	0	1	9	0	0	0	0	0	0	0	0	0	0	0	0	0	0	0	0	0	0	0	0	0	0	0	0	2	3	1	0	0	0	0	0	0	0	0	0	0	0	17
POCSI	0	1	1	1	0	0	0	0	0	0	0	0	0	0	0	0	0	0	0	0	0	0	0	0	0	0	0	0	0	0	0	2	1	0	0	0	0	0	0	0	0	0	0	6
SANTA ISABEL DE SIGUAS	0	0	0	1	2	1	0	0	0	0	0	0	0	0	0	0	0	0	0	0	0	0	0	0	0	0	0	0	0	0	0	0	0	0	0	0	1	0	0	0	0	0	5	
TOTAL	1389	5440	9706	8191	5456	3044	1350	605	261	159	130	71	57	36	16	14	25	31	32	22	39	66	98	183	435	823	1766	2467	2241	1389	1029	869	553	370	208	131	70	46	29	11	48858			

*Al 08 de octubre del 2022, a las 00:00 Horas
 Fuente: Notificación individual Microredes R.S.A.C.
 Elaborado por: Oficina de Epidemiología de la R.S.A.C.

Los distritos de la Provincia Arequipa que han notificados mayor cantidad de casos hasta la semana 40 son: Paucarpata (**7440**) Cerro Colorado (**6933**) casos, y Cayma (**4808**) casos notificados. Se evidencia una clara disminución de casos en la provincia.



CASOS CONFIRMADOS COVID-19 POR DISTRITOS - PROVINCIA CAYLLOMA S.E. 01 – 40-2022



DISTRITOS	S01	S02	S03	S04	S05	S06	S07	S08	S09	S10	S11	S12	S13	S14	S15	S16	S17	S18	S19	S20	S21	S22	S23	S24	S25	S26	S27	S28	S29	S30	S31	S32	S33	S34	S35	S36	S37	S38	S39	S40	TOTAL	
MAJES	34	183	485	508	424	180	101	34	12	3	3	3	1	1	1	0	0	0	0	0	0	0	1	1	5	17	65	59	67	43	75	55	23	16	7	2	5	0	0	1	2415	
CHIVAY	9	63	106	151	108	77	27	14	2	1	0	0	0	0	0	0	0	0	0	0	1	2	5	1	3	6	5	23	87	12	19	17	9	6	0	1	2	0	0	0	757	
CALLALLI	1	10	32	30	24	6	8	1	1	1	0	0	0	2	0	0	0	0	0	0	0	0	0	0	9	6	4	17	10	7	10	17	7	10	6	4	1	0	0	0	224	
CAYLLOMA	3	28	11	25	24	14	7	2	2	0	1	0	0	2	0	1	0	0	0	0	0	0	0	0	0	0	7	3	4	0	20	20	16	9	4	10	1	0	0	0	214	
CABANA CONDE	1	7	12	35	15	5	1	5	0	0	1	0	0	0	0	0	0	0	0	0	0	0	0	0	0	2	5	30	35	9	2	3	1	0	0	0	1	0	0	0	170	
LLUTA	0	0	24	15	10	7	10	0	1	0	1	3	0	0	0	0	0	0	0	0	0	0	0	0	0	0	4	4	2	3	2	0	1	2	0	0	0	0	0	0	89	
YANQUE	5	6	16	21	10	3	0	0	0	0	0	0	0	0	0	0	0	0	0	0	0	0	0	0	0	0	0	3	2	3	7	3	1	3	0	0	0	0	0	0	83	
SIBAYO	3	4	20	20	4	4	1	3	0	0	0	0	0	0	0	0	0	0	0	0	0	0	0	0	0	1	1	2	1	2	1	2	0	1	0	0	0	0	0	0	70	
MADRIGAL	0	6	14	12	15	0	1	1	0	0	0	0	0	0	0	0	0	0	0	0	0	0	0	0	0	0	0	8	2	8	1	0	0	0	0	0	0	0	0	0	0	68
HUANCA	3	2	24	10	9	6	3	2	0	0	0	0	0	0	0	0	0	0	0	0	0	0	0	0	0	0	0	1	0	0	0	0	0	0	0	0	0	0	0	0	0	60
TISCO	1	3	0	2	2	8	7	2	1	1	0	0	0	0	0	0	0	0	0	0	0	0	0	0	0	0	0	0	7	1	5	3	6	7	2	1	0	0	0	0	59	
TAPAY	0	0	3	6	7	11	3	1	0	0	0	1	0	0	0	0	0	0	0	0	0	0	0	0	0	0	0	5	8	6	4	0	0	0	0	0	0	0	0	0	0	55
HUAMBO	1	4	7	7	0	4	1	0	0	0	0	0	0	0	0	0	0	0	0	0	0	0	0	0	0	0	0	12	2	1	1	2	0	0	0	0	0	0	0	0	0	42
TUTI	0	1	7	7	7	4	2	2	0	0	0	0	0	0	0	0	0	0	0	0	0	0	0	0	0	0	1	1	1	0	0	1	1	2	2	0	0	0	0	0	0	39
ACHOMA	0	4	7	8	3	3	1	0	0	0	0	0	0	0	0	0	0	0	0	0	0	0	0	0	0	0	0	1	0	0	0	0	1	0	0	0	0	0	0	0	0	28
ICHUPAMPA	0	0	10	3	2	7	2	0	0	0	0	0	0	0	0	0	0	0	0	0	0	0	0	0	0	0	0	0	0	0	0	0	0	0	0	0	0	0	0	0	0	24
MACA	0	0	8	3	3	0	0	0	0	0	0	0	0	0	0	0	0	0	0	0	0	0	0	0	0	0	0	2	1	0	1	2	0	0	0	0	0	0	0	0	0	20
COPORAQUE	0	2	5	6	4	2	0	0	0	0	0	0	0	0	0	0	0	0	0	0	0	0	0	0	0	0	0	0	0	0	0	0	0	0	0	0	0	0	0	0	0	19
SAN ANTONIO DE CHUCA	0	5	4	0	3	0	0	0	0	0	0	0	0	0	0	0	0	0	0	0	0	0	0	0	0	0	1	3	0	0	0	0	0	2	0	0	0	0	0	0	0	18
LARI	0	1	10	4	0	0	0	0	0	0	0	0	0	0	0	0	0	0	0	0	0	0	0	0	0	0	0	0	0	0	0	0	1	0	0	0	0	0	0	0	0	16
TOTAL	61	329	805	873	674	341	175	67	19	6	6	7	1	5	1	1	0	0	0	0	1	2	6	2	17	32	93	146	244	93	156	128	70	59	21	18	10	0	0	1	4470	

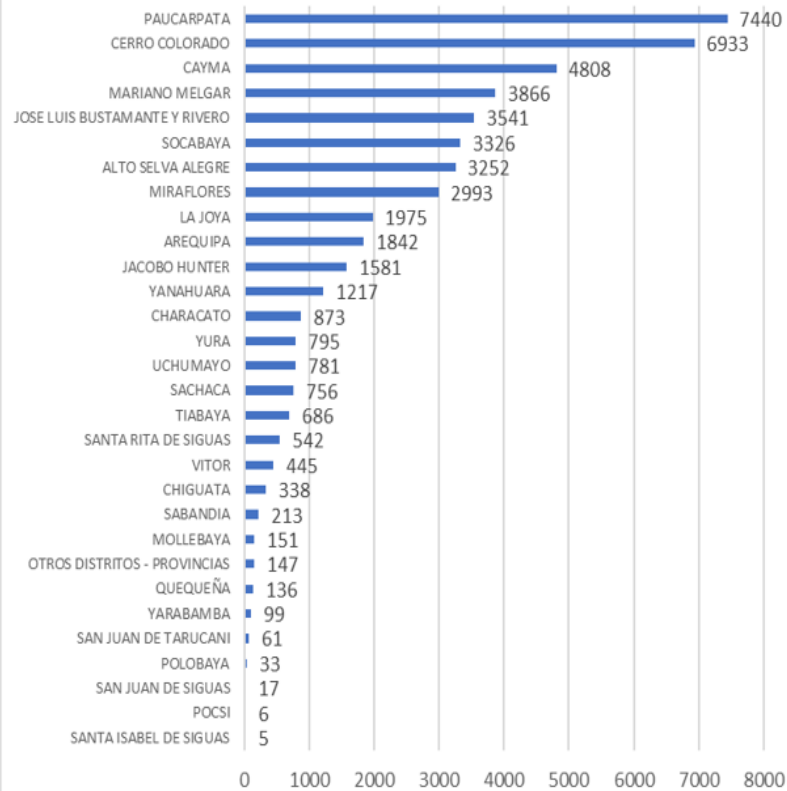
*Al 08 de octubre del 2022, a las 00:00 Horas
Fuente: Notificación individual Microredes R.S.A.C.
Elaborado por: Oficina de Epidemiología de la R.S.A.C.



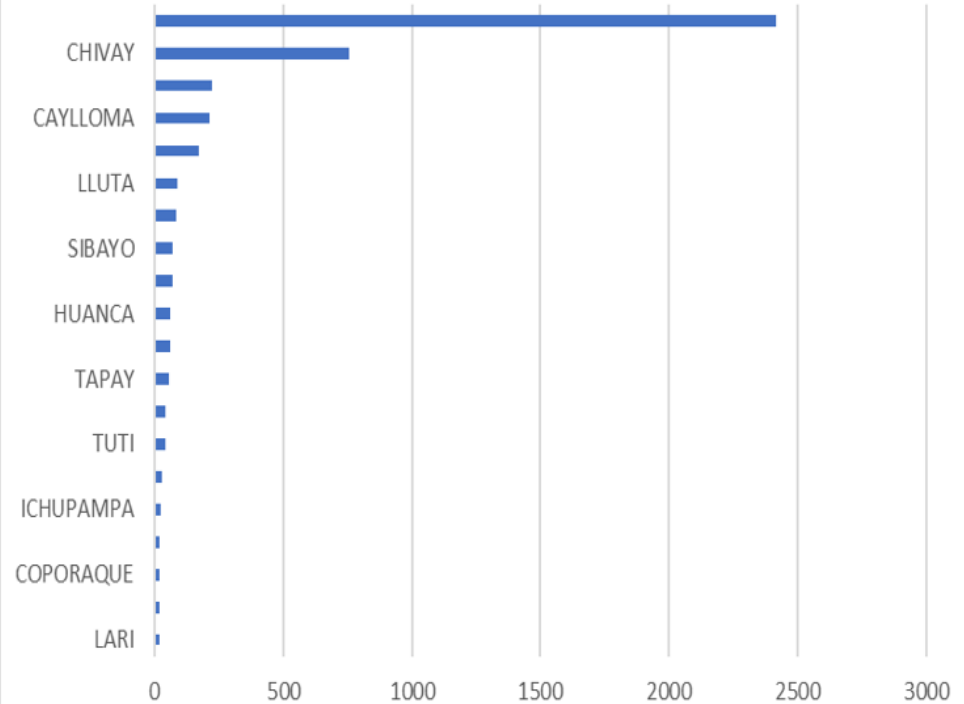
En Caylloma los distritos que notificaron mayor cantidad de casos son: el distrito de Majes notifico (2415) y Chivay (757) casos. Solo Majes reporto un caso en la semana 40.



Casos Confirmados COVID 19 por Distritos Provincia Arequipa
S.E. 01 a 40 2022 (al 8/10/22)



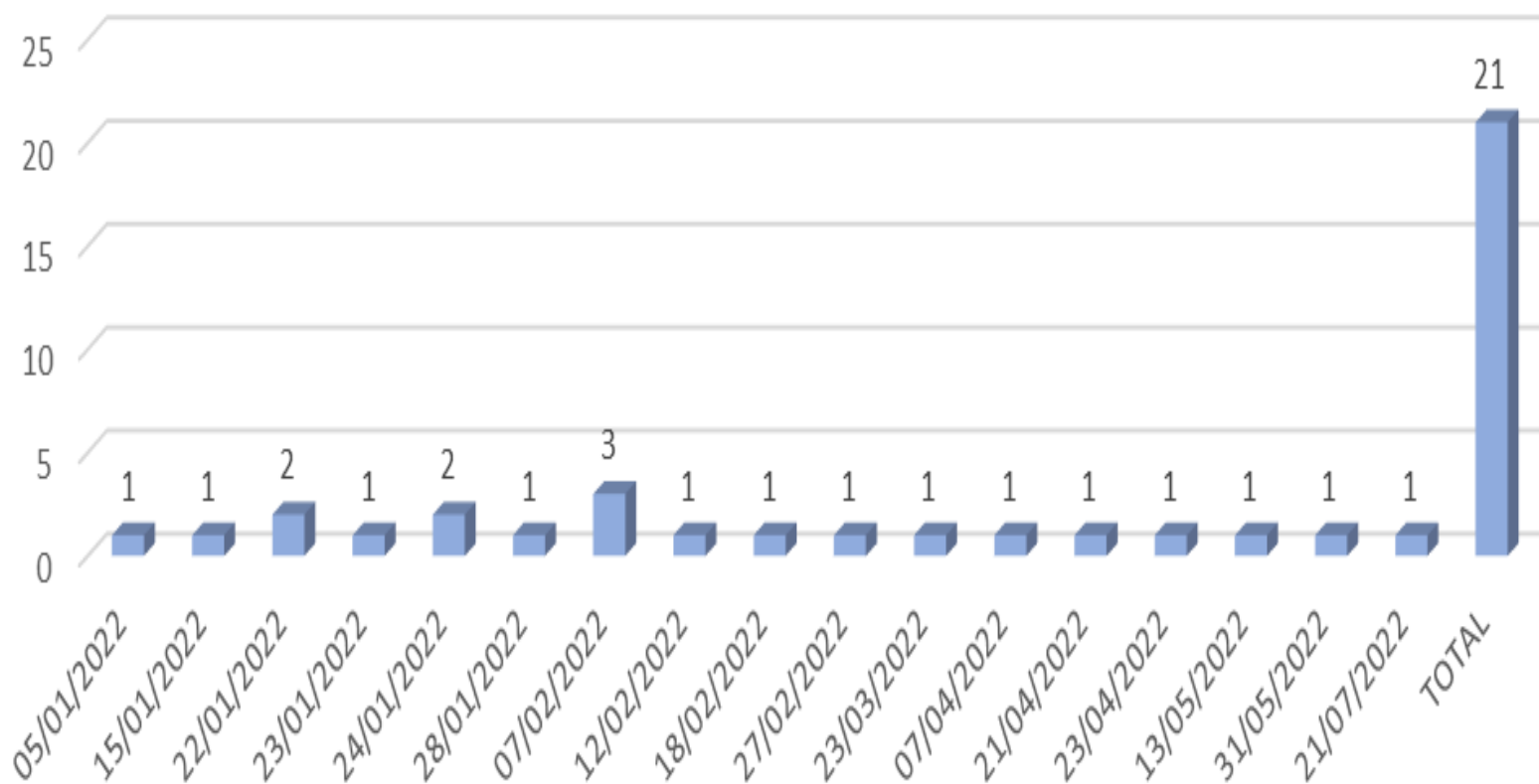
Casos Confirmados COVID 19 por Distritos Provincia Caylloma
S.E. 01 a 40 2022 (al 8/10/22)



*Al 08 de octubre del 2022, a las 00:00 Horas
Fuente: Notificación individual Microredes R.S.A.C.
Elaborado por: Oficina de Epidemiología de la R.S.A.C.

Casos notificados en las dos últimas semanas nos muestran la disminución de casos donde los distritos que más casos han notificado son Alto Selva Alegre(4), Cayma(4) y Cerro Colorado (4).

Defunciones comunitarias COVID 19 Red de Salud Arequipa Caylloma hasta la semana 40 - 2022



En la semana 30 se reporto el ultimo caso sospechoso que fallecio en comunidad de la semana 31 en adelante la notificación es negativa.

RECOMENDACIONES

Los establecimientos de salud deben continuar con la atención de acuerdo a la Norma técnica de salud N° 171- MINSa/2021/DGAIN.

Continuar con las actividades de Promoción de la Salud para prevención de COVID 19.

Realizar vigilancia de virus gripal u otros virus respiratorios para descarte de influenza o COVID 19 de acuerdo a lo observado en el canal endémico tanto de niños como adultos.

Socializar e implementar las recomendaciones de alertas epidemiológicas dadas por el CDC-MINSA.

Alerta AE 22 “CASOS DE COLERA EN HAITI Y EL RIESGO DE IMPORTACION EN EL PERÚ”

Los IPRESS deberán tener en cuenta el análisis de la información epidemiológica para las intervenciones respectivas.

Implementar las recomendaciones de la alerta epidemiológica:

AE 17 “Incremento de casos de viruela del mono, en el Perú, 2022” en el contexto que se vienen presentando casos en los hospitales de la provincia.

Realizar actividades preventivo promocionales para cortar la cadena de trasmisión de la viruela del mono.

Búsqueda activa de casos de viruela del mono.

Realizar actividades preventivo promocionales frente al incremento de EDAS en los diferentes establecimientos de salud de la Red de salud Arequipa Caylloma.

Se recomienda monitorización de coberturas de vacunación contra la poliomielitis.

Implementar las medidas dadas por la **alerta sanitaria de la OPS** por Emergencia y diseminación de Shigella sonnei con resistencia extrema a los antibióticos. Riesgo potencial para Latinoamérica y el Caribe

Continuar con las actividades de identificación y notificación de los diferentes eventos de salud pública que se encuentra en vigilancia.